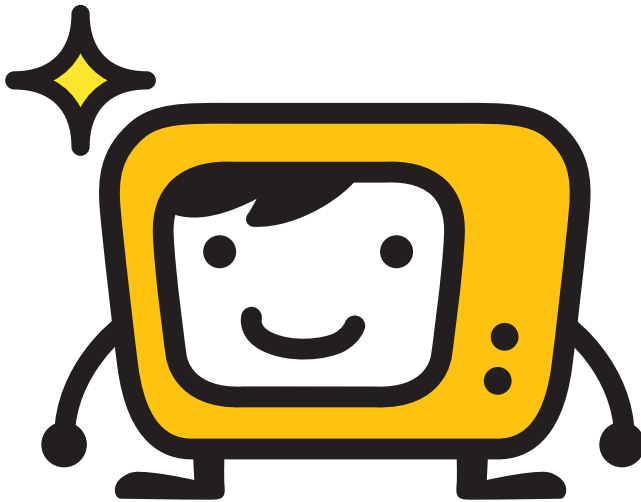


暮らしあと押し



保存版



プレミアムHD・ベーシックHD・コンパクト/スタンダードパック・バリューパック・ライト

eo光テレビ ご利用ガイド

このたびは、(株) オプテージの光ファイバーサービス eO 光テレビにご加入いただき、誠にありがとうございます。本書にて eO 光テレビのご利用に関する事項を案内しておりますので、ご活用いただきますようお願いいたします。



もくじ

1 章	1章 基本チャンネル	
1-1章	基本チャンネル	3
2 章	2章 eOマイページのご案内	
2-1章	eOマイページのご案内	4
3 章	3章 各種手続き	
3-1章	各種サービスのお申し込み・変更	5
3-2章	NHK衛星受信料「団体一括支払」のご案内	12
4 章	4章 困ったときは？	
4-1章	よくあるご質問 (Q&A)	14

	チャンネル番号	チャンネル名	エリア
地上デジタル	1 (011～013)	NHK 総合	全エリア
	2 (021～023)	NHK Eテレ	全エリア
	4 (041～043)	MBSテレビ	全エリア
	6 (061～063)	ABCテレビ	全エリア
	8 (081～083)	カンテレ	全エリア
	10 (101～103)	読売テレビ	全エリア
	7 (071～073)	テレビ大阪	大阪・奈良
	3 (031～033)	サンテレビ	大阪・兵庫
	5 (051～053)	KBS京都	京都・奈良
	3 (031～033)	びわ湖放送	滋賀
	5 (051～053)	テレビ和歌山	和歌山
9 (091～093)	奈良テレビ	奈良	
11 (111～113)	eO光チャンネル	全エリア	

Pの放送は、パススルー方式のチャンネルです。
eO光テレビチューナーを設置しなくても、BSデジタル放送対応テレビがあればご視聴いただけます。

BS4K放送の視聴には、「4Kテレビ(4Kチューナー内蔵)」または「4K対応テレビ(4Kチューナーなし)」+「4Kチューナー」が必要です。

BS8K放送の視聴には、「8Kテレビ(8Kチューナー内蔵)」または「8K対応テレビ(8Kチューナーなし)」+「8Kチューナー」が必要です。

※スタンダードパック・バリューパック・ライトをご契約の場合、パススルー方式で放送をご覧いただくには、設備の切替工事が必要です。詳しくは裏表紙に記載のお問い合わせ先一覧からお問い合わせください。

※1 2025年1月10日よりチャンネル番号が「B200」に、チャンネル名が「BS10(ビーエステン)」に変更となる予定です。

※2 WOWOW 4Kは有料放送です。別途お客さまにてWOWOWへのお申し込みと、4K放送をご視聴される機器の登録(4K放送登録)が必要です。なお、WOWOW 4Kは2025年2月28日をもって放送終了となります。

	チャンネル番号	チャンネル名		エリア
BSデジタル	B101	NHK BS	P	全エリア
	B141	BS日テレ	P	全エリア
	B151	BS朝日	P	全エリア
	B161	BS-TBS	P	全エリア
	B171	BSテレ東	P	全エリア
	B181	BSフジ	P	全エリア
	B211	BS11 イレブン	P	全エリア
	B222	BS12 トゥエルビ	P	全エリア
	B231 B232	放送大学テレビ	P	全エリア
	B260	BS松竹東急	P	全エリア
	B263	BSJapanext※1	P	全エリア
	B265	BSよしもと	P	全エリア

	チャンネル番号	チャンネル名		エリア
BS4K・BS8K	BS4K 1	NHK BS プレミアム4K	4K P	全エリア
	BS4K 4	BS日テレ4K	4K P	全エリア
	BS4K 5	BS朝日4K	4K P	全エリア
	BS4K 6	BS-TBS 4K	4K P	全エリア
	BS4K 7	BSテレ東4K	4K P	全エリア
	BS4K 8	BSフジ4K	4K P	全エリア
	BS4K 9	WOWOW 4K※2	4K P	全エリア
	BS4K 11	ショップ チャンネル 4K	4K P	全エリア
	BS4K 12	4K QVC	4K P	全エリア
	BS8K 2	NHK BS8K	8K P	全エリア

CS デジタル基本チャンネル・FM ラジオ

ご利用のコースに応じてご覧いただけるチャンネルが異なります。詳しくは以下をご覧ください。

プレミアムHD/ベーシックHD/コンパクトをご利用のお客さまはこちら
<https://support.eonet.jp/e/230027/>



スタンダードパック/バリューパック/ライトをご利用のお客さまはこちら
<https://support.eonet.jp/e/230028/>



eO光テレビではFM放送もお楽しみいただけます。FM放送について詳しくはこちら
[\(https://support.eonet.jp/e/230029/\)](https://support.eonet.jp/e/230029/) をご覧ください。

eOマイページとは、請求明細のご確認や、各種契約内容の変更をWebから簡単にお手続きいただけるお客さまの専用ページです。

eOマイページへのログイン方法

1 eOマイページ (<https://mypage.eonet.jp/>) へアクセスします。

2

「eolD」と「eolDパスワード」などを入力し、eOマイページにログインしてください。

※eolD・eolDパスワードは、サービスお申し込み後、数日から2週間程度でお届けするeO光登録証などに記載されています。



「eO光テレビ」を押します。

メニューが表示されますので、手続きを行いたい項目を押してください。

詳しくは下記「各種手続き方法」をご確認ください。

各種手続き方法



例えば…

- 料金明細の確認がしたい
→ 「ご請求内訳を見る」を押します。
- チャンネルコースの変更をしたい
■ eO光テレビチューナーを追加したい
→ 「eO光テレビサービス 照会/変更」を押します。
- 有料オプションチャンネルを申し込みたい
→ 「オプションチャンネル お申し込み」を押します。

※画面や手順は時期によって異なります。

チャンネルコースの変更方法

ご利用のチャンネルコースを別のコースに変更していただく場合は、以下の方法でお手続きください。
例) バリューパックをスタンダードパックに変更する/ベーシックHDをプレミアムHDに変更する

お申し込み方法

Webで 2-1章(4ページ)
eOマイページ (<https://mypage.eonet.jp/>)
からお申し込みください。

お電話で 裏表紙記載のお問い合わせ
先一覧からお問い合わせく
ださい。

チャンネルコース変更の締め切り

チャンネルコースの変更は月単位で行っていただけます。

eOマイページ } …… 月末まで
お電話 }



翌月1日から、変更されたコースの番組を
ご視聴いただけます。

チャンネルコースの変更を行われた場合、変更手続きを行われた**翌月1日にチャンネルオープン作業が必要**です。CSデジタル放送のいずれかのチャンネルに合わせて**10分程度**お待ちください。eO光テレビチューナーが視聴制御信号を受信し、新しいチャンネルコースで視聴ができるようになります。

「スマートベーシック」「スマートプレミアム」「スマートコンパクト」「地デジ・BSコース」へコース変更する場合

現在ご利用のチャンネルコースから、「スマートベーシック」「スマートプレミアム」「スマートコンパクト」「地デジ・BSコース」へコース変更を行う場合は、一部手続きが異なります。

お申し込み方法

Webで 2-1章(4ページ)
「スマートベーシック」「スマートプレミアム」への
コース変更は、eOマイページ (<https://mypage.eonet.jp/>) からもお申し込みいただけます。

お電話で 裏表紙記載のお問い合わせ
先一覧からお問い合わせく
ださい。

詳しいコースのご案内はWebへ <https://eonet.jp/e/240002/>

- 上記コースへ変更した場合、元のコースにはお戻しいただけません。eO光テレビチューナーを複数台お持ちの場合は、すべてのeO光テレビチューナーのコース変更が必要です。

BSパススルーのご案内(スタンダードパック・バリューパック・ライトをご利用のお客さま)
eO光テレビチューナーとつないでいないテレビでBS4K・BS8K放送やBSデジタル放送を視聴したい場合は、BSパススルーを利用していただくと視聴できます。

※BSパススルーでBS4K・BS8K放送またはBSデジタル放送を視聴・録画する場合は、BS4K・BS8K放送およびBSデジタル放送対応のテレビまたは録画機器などが必要です。BSパススルーのご利用にはTV用ONUの交換(交換費用13,200円)が必要になります。

裏表紙記載のお問い合わせ先一覧からお問い合わせください。

eO光テレビ(番組)ガイド誌定期購読のご案内

月額308円/冊

📖 お好みの番組をより選びやすく、よりお楽しみいただけますよう、工事完了時にeO光テレビガイド誌(無料サンプル)をお渡しします。
定期購読は有料オプションサービスとなりますので、下記の方法でお申し込みください。

※番組表はEPG(電子番組ガイド)でもご覧いただけます。

※毎月15日受付分までは翌月号からの発送になります。

eO光テレビガイド誌の表紙はイメージです。



お申し込み方法

Webで 2-1章(4ページ)
eOマイページ (<https://mypage.eonet.jp/>)

お電話で 裏表紙記載のお問い合わせ先一覧からお問い合わせください。

有料オプションチャンネル

📖 eO光テレビでは、ご利用のコースに応じてご覧いただける基本チャンネルのほか、1番組からお申し込みいただける、有料のオプションチャンネルをご用意しています。
お申し込みいただけるオプションチャンネルはWeb (<https://eonet.jp/e/230149/>) をご覧ください。

お申し込み方法

Webで 2-1章(4ページ)
eOマイページ (<https://mypage.eonet.jp/>)※1

お電話で 裏表紙記載のお問い合わせ先一覧からお問い合わせください。

お申し込みの締め切り

eOマイページ } …… 月末まで
お電話 }



翌月1日から、変更されたコースの番組をご視聴いただけます。

eOマイページからお申し込みいただいた場合、月の途中から視聴を開始することも可能です。

※ご利用開始月の料金は満額をお支払いいただくものとし、日割り計算は行いません。

●追加した有料オプションチャンネルの初回ご視聴時には、チャンネルオープン作業が必要です。
追加したチャンネルに合わせて10分程度お待ちください。eO光テレビチューナーが視聴制御信号を受信し、新しいチャンネルコースで視聴ができるようになります。

※1 WOWOWは専用のWebページからお申し込みください。

WOWOWのお申し込み

WOWOW
PRIMEWOWOW
LIVEWOWOW
CINEMAWOWOW
4K

月額視聴料 2,530 円

WOWOW
PRIME

WOWOW プライム

選りすぐりの番組が集まる
WOWOWのメインチャンネルWOWOW
LIVE

WOWOW ライブ

観客席の感動と興奮をお届け
するライブ専門チャンネルWOWOW
CINEMA

WOWOW シネマ

洋画、邦画、名画に出会え
る映画専門チャンネルWOWOW
4K

WOWOW4K ※1

4Kコンテンツで新しい体験
を提供するチャンネル

※1 別途お客さまにて4K放送をご視聴される機器の登録（4K放送登録）が必要です。なお、WOWOW 4Kは2025年2月28日をもって放送終了となります。詳細につきましては、WOWOW 公式サイトをご確認いただくか、WOWOW カスタマーセンターまでお問い合わせください。

お申し込み方法

Webで <https://support.eonet.jp/p/71018/>

お電話で 下記のWOWOWカスタマーセンターへご連絡ください。

視聴開始時期

1週間程度で手続きが完了しますので、番組が視聴できることをご確認ください。



WOWOW を現在ご契約中の場合

契約形態変更の手続きが必要となる場合がございますので、下記の株式会社 WOWOW カスタマーセンターへお問い合わせください。

株式会社 WOWOW カスタマーセンター

【受付時間】

WOWOW の新規加入・お問い合わせは 0120-800-912 年中無休 9:00 ~ 20:00

WOWOW 4Kの視聴申し込み・お問い合わせは 0120-580-807 年中無休 9:00 ~ 20:00

※WOWOWをご視聴いただけるのは、お申し込み時に番号をご登録いただいたACASまたはB-CASカードが挿入された機器のみです。
※ご利用開始後は、料金のお支払い・お問い合わせともにWOWOWカスタマーセンターでのお取り扱いとなります。



スターチャンネル

最新ハリウッド大作から不朽の名作・激レア吹替版まで、映画 & ドラマを愛する全ての人のためのプレミアム映画専門チャンネル

※ 2025年1月10日よりチャンネル名が「BS10スターチャンネル」に変更となる予定です。

お申し込み方法 視聴したいテレビによって申し込み方法が異なります。

① eo光テレビチューナーとつないだテレビで視聴したい

Webで

eoマイページ (<https://mypage.eonet.jp/>)

お電話で

裏表紙記載のお問い合わせ先一覧からお問い合わせください。

A-CAS またはB-CAS カード番号が必要です。確認方法は4章「よくあるご質問 (Q&A)」のQ6をご覧ください。

② eo光テレビチューナーとつないでいないテレビで視聴したい

裏表紙記載のお問い合わせ先一覧からお問い合わせください。



視聴するテレビ・レコーダーのACAS番号※1または、テレビ・レコーダーに挿入されている、赤いB-CASカード裏面のバーコードの番号をご用意ください。

※1 テレビ・レコーダーに内蔵されています。ACAS番号の確認方法は、テレビ・レコーダーの取扱説明書をご覧ください。

eO光テレビチューナーの追加・交換・台数を減らす

- 📄 eO光テレビチューナーを追加で申し込んだり、新しい機種に交換する場合は、Webまたはお電話でお手続きください。
eO光テレビチューナーの仕様は、11ページをご覧ください。

eO光テレビチューナーの追加

お申し込み方法

Webで 2-1章(4ページ)
eOマイページ (<https://mypage.eonet.jp/>)
からお申し込みください。

お電話で 裏表紙記載のお問い合わせ
先一覧からお問い合わせ
ください。

eO光テレビチューナーは最大4台(合計5台)まで追加でお申し込みいただけます。また追加するeO光テレビチューナーごとに、チャンネルコースをお選びいただけます。
チャンネルコースについてはeOユーザーサポート (<https://support.eonet.jp>) をご確認ください。

月額 利用料 ※1	標準eO光テレビ チューナーを利用する場合	TZ-LS500B	チャンネルコース月額利用料に+0円/台
	録画機能付eO光テレビ チューナーを利用する場合	TZ-HT3500BW	チャンネルコース月額利用料に+770円/台
		TZ-BDT920PW	チャンネルコース月額利用料に+1,980円/台

※1 eO光テレビの月額基本料金は含まれていません。

※追加工事費6,820円～(出張工事費3,300円を含む)が必要です。録画機器の接続設定やそのほかの設置工事につきましては、別途有料にて承っています。

eO光テレビチューナーの交換方法

- 📄 ご利用中のeO光テレビチューナーを別の機種に交換することができます。

お申し込み方法 ※複数台のeO光テレビチューナーをご契約の場合は、お電話でのお申し込みとなります。

Webで 2-1章(4ページ)
eOマイページ (<https://mypage.eonet.jp/>)
からお申し込みください。

お電話で 裏表紙記載のお問い合わせ
先一覧からお問い合わせ
ください。

交換方法は、以下の2つの方法からお選びいただけます。

①訪問交換	弊社工事係員が訪問し、設置設定を行います。	8,800円/台 ※出張工事費を含む
②宅配交換	宅配で新しいeO光テレビチューナーをお届けし、お客さまご自身で交換と設置設定を行っていただきます。	3,300円/台

※10ページの「eO光テレビチューナーを交換・台数を減らす場合のご注意」をかならずお読みください。

eO光テレビチューナーの台数を減らす方法

☞ 複数のeO光テレビチューナーをご利用の場合、そのうちの一部を解約されるには、撤去費用が必要です。

お申し込み方法 ※ 宅配撤去はお電話でのみお申し込みいただけます。

裏表紙記載のお問い合わせ先一覧からお問い合わせください。

撤去方法は、以下の2つの方法からお選びいただけます。

①訪問撤去	弊社工事係員がお客さま宅に訪問し、eO光テレビチューナーを撤去いたします。	8,800円/台 ※出張工事費を含む
②宅配撤去	お客さまご自身でeO光テレビチューナーを取り外してください。ご指定の撤去日にヤマト運輸担当者がお伺いしますので、eO光テレビチューナーのご返却をお願いします。	3,300円/台

! eO光テレビチューナーを交換・台数を減らす場合のご注意

追加機能付きeO光テレビチューナー (TZ-HDT620PW、TZ-HT3500BW、TZ-BDT920PW) の最低利用期間は1年間です。

最低利用期間内に追加機能付きeO光テレビチューナーの台数を減らしたり、標準機種 (TZ-LS500B) へ機種変更する場合は、残余期間に相当する料金をお支払いいただけます。

eO光テレビの休止手続き方法

☞ eO光テレビのご利用開始から1年以上経過している場合、一時的にサービスを休止することができます。

お申し込み方法

裏表紙記載のお問い合わせ先一覧からお問い合わせください。

休止料金 / 月	1,650円
----------	--------

※休止申し込み翌月分から休止料金が適用されます。

※ご利用再開時は、再開月から通常の月額利用料を申し受けます。

※休止期間中も、追加機能付きeO光テレビチューナーの利用料金をお支払いいただけます。

※地デジ・BSコースおよび、地デジ・BSコース スターチャンネルセットでは、一時休止はできません。

! 設備撤去をとまなう休止については、設備撤去費用および再開時の設置工事費用が必要となりますので、別途お見積りさせていただきます。

追加機能付きeO光テレビチューナーのご案内

☑ eO光テレビチューナーには、標準機種のほか、オプションでお申し込みいただける、録画機能付機種、ブルーレイ搭載録画機能付き機種もございます。お申し込み方法は、9ページをご覧ください。

4K放送対応 標準タイプeO光テレビチューナー TZ-LS500B

4K



幅16cm×高さ3.1cm×奥行き15.0cm

月額料金：無料

シングルチューナー ※1

4K放送対応

USBハードディスク
対応 ※2 ※3

内蔵ハードディスクなし

Wi-Fi接続非対応

eOオンデマンド&
番組視聴アプリ非対応

4K放送対応 録画機能付eO光テレビチューナー TZ-HT3500BW

オプションサービス

4K



幅28cm×高さ5.9cm×奥行き22.4cm

月額料金：eO光テレビ月額料金に+770円/台

3チューナー ※4 ※5
(2番組同時録画+1番組視聴)

4K放送対応

USBハードディスク
対応 ※3

内蔵ハードディスク2TB

ワイヤレス接続で配線スッキリ！
Wi-Fi子機搭載 ※6

eOオンデマンド&
番組視聴アプリ対応 ※7

ブルーレイ搭載 録画機能付eO光テレビチューナー TZ-BDT920PW

オプションサービス



幅43cm×高さ5.9cm×奥行き24.9cm

月額料金：eO光テレビ月額料金に+1,980円/台

3チューナー
(3番組同時録画)

4K放送非対応

USBハードディスク
対応 ※3

内蔵ハードディスク1TB

ワイヤレス接続で配線スッキリ！
Wi-Fi子機搭載 ※6

eOオンデマンド&
番組視聴アプリ非対応 ※8

ブルーレイディスクドライブ搭載

- ※1：eO光テレビチューナー経由で番組の録画中は、別番組の録画および視聴はできません。
- ※2：TZ-LS500Bで録画するには、市販のUSBハードディスクが必要です。
- ※3：USBハードディスクに録画した番組は、録画を行ったeO光テレビチューナーでのみ再生可能です。対応しているUSBハードディスクはWebでご確認ください。(https://eonet.jp/r/tuner/)
- ※4：3番組同時録画はできません。
- ※5：4K放送を視聴しながら4K放送を2番組同時に録画することはできません。
- ※6：Wi-Fi機能を有している無線ルーターが必要です。
- ※7：eOオンデマンドのご利用にはスマートプレミアムまたはスマートベーシックのお申し込みが必要です。
- ※8：DiXiM CATV Playerはご利用いただけます。詳しくはWeb (https://eonet.jp/r/dlna/) をご覧ください。
- 追加機能付きeO光テレビチューナー (TZ-HT3500BW、TZ-BDT920PW) には1年間の最低利用期間が設定されています。最低利用期間内に解約される場合には、残余期間に相当する料金を一括してお支払いいただきます。
- アナログ映像・音声 (コンポジット) には対応していません。DVDやブルーレイディスクの再生や書き出しには対応していません。(TZ-BDT920PWはDVDやブルーレイディスクへの書き出しと再生が可能です)

NHK衛星受信料「団体一括支払」とは

EO光サービスの利用料と合わせて、NHKの衛星受信料をお支払いいただき、弊社が一括してNHKへ支払うことで、お客さまの衛星受信料が割引されるお得な制度です。

! ・EO光テレビ月額料金にはNHK受信料は含まれておりません。



支払区分	2か月払額	6か月前払額	12か月前払額
NHKに直接お支払いになる場合	3,900円	11,186円	21,765円
団体一括支払	3,540円	10,106円	19,605円
割引額	2,160円/年 おトク！		

※図表の金額はすべて税込です。 ※受信料額の詳細についてはNHKホームページをご覧ください。

例えば「12か月前払額」の場合



NHKに直接お支払いいただくよりも「団体一括支払」にすることで、年間**2,160円**お得になります。

※衛星契約（12か月前払額）のお客さまが、「団体一括支払」（12か月前払額）に変更した場合の例です。

放送受信料「家族割引」について

同一生計で離れて暮らすご家族や別荘などを対象に、適用要件に該当する場合に、受信料額の半額を割引く制度です。「家族割引」の詳細やお申し込みは、下記のNHKふれあいセンターへお問い合わせください。

- ・同一生計で親元から離れて暮らす学生の方*
 - ・同一生計で自宅から離れて暮らす単身赴任などの方
- *一定の要件に該当する学生の方は受信料が免除になります。

- ・別荘 / 別荘などで自宅と別に受信契約を締結している方

NHK ふれあいセンター 0570-077-077（午前9時～午後6時（土・日・祝も受付））

IP電話等のお客さまで上記の電話番号をご利用になれない場合は、050-3786-5003（午前9時～午後6時（土・日・祝も受付））

ご注意事項

- ・eO光テレビをご利用で、「団体一括支払」をご希望されない場合は、NHKに直接お支払いください。
- ・衛星受信料には地上受信料が含まれます。
- ・「団体一括支払」では「地上契約」のお取り扱いはございません。
- ・eO光テレビ、eO光ネット、eO光電話のうち複数のサービスをご利用されている場合、eO光テレビをご利用であれば、原則としてeO光テレビの利用料と合わせてご請求いたします。eO光テレビをご利用でない場合は、eO光ネットの利用料と合わせてご請求いたします。
- ・NHK衛星受信料は、「NHK放送受信料 衛星契約「団体一括支払」利用申込書」が弊社（オプテージ）に到着した翌偶数月分から、ご希望の「お支払いコース」（2か月払額・6か月前払額・12か月前払額）によりご請求いたします。なお、事務処理上の都合により、お申し込みの翌偶数月分からご請求できない場合がありますので、あらかじめご了承ください（お支払い日はご決済方法により異なります）。
- ・NHK受信料をすでに前払いされている場合は、原則として前払い期間終了後から弊社の「団体一括支払」による受信料割引が適用されます。
- ・「お支払いコース」を変更される場合、今回の請求から変更が適用されます。期間途中には変更いただけません。
- ・新たに「衛星契約」を締結されるお客さまで、すでにお支払いされた地上受信料と衛星受信料との差額が生じた場合は、原則としてお申し込み受理が、偶数月のときは翌々奇数月、奇数月の時は翌奇数月に差額をご請求させていただきます。
- ・eO光サービスのご解約などをされる場合は、契約種別の変更等のお手続きが必要となる場合がありますので、NHKふれあいセンターにもご連絡ください。
- ・「受信料領収証」は発行されません。
- ・eO光パートナーサービスをご利用の場合は、NHK衛星受信料「団体一括支払」をお申し込みいただけません。
- ・eO光サービス（eO光ネット／eO光電話／eO光テレビのいずれか）が開通後にお申し込みください。

■ お申し込み方法

21ページのNHK放送受信料 衛星契約「団体一括支払」利用申込書を切り取っていただき、必要事項をご記入・ご捺印の上、ご送付ください。

■ 記入方法

- 1 新たにNHK衛星受信契約を結ぶ方は、衛星契約 放送受信契約書の内容をご覧くださいチェック（☑）をご記入ください。
- 2 太枠内をご記入ください。

※「現在のご契約内容」、「今後ご希望の支払コース」につきましては、いずれかの項目に○をご記入ください。

■ B-CASまたはACAS登録の手続き

「NHK設置確認メッセージ」を表示させないための手続きです。

デジタルテレビ・eO光テレビチューナー（ご利用の方のみ）に付属のB-CASカード番号※またはACAS番号を申込書下部の記入欄にご記入ください。※バーコードシールでも可能です。

ご注意ください


NHK衛星放送では設置確認メッセージを自動的に表示しています。
NHKまでご連絡をお願いいたします。



NHK設置確認メッセージ表示の画面例

お願い

- ・今回eO光テレビをご契約された場合、すでにNHK「衛星契約」をいただいている場合も、メッセージ消去のお手続きが必要です（メッセージ消去の手続きが完了している場合は除きます）。
- ・複数のデジタルテレビや録画機器をお持ちの場合は1台ごとにB-CASカード番号またはACAS番号が必要です（枠内に複数台ご記入いただいても構いません）。
- ・「NHK設置確認メッセージ」の消去のみを行う場合はNHKへ直接連絡してください。（0120-933-933 午前9:00-午後8:00 ※土・日・祝も受付）

 ここでは、お客さまから寄せられたよくあるご質問をご案内します。
確認したい項目に合わせたページにお進みください。

サービス全般 14ページ

機器・操作 15ページ

eO光テレビガイド誌 14ページ

視聴・トラブル 17ページ

サービス全般

Q1 お店や病院など、公共の場所でeO光テレビを視聴したい

A 地上デジタル放送・BSデジタル放送・BS4K・BS8K放送の無料放送につきましては問題ございません。

BSデジタル・BS4K放送の有料放送・CSデジタル放送のご視聴は、ご契約者さまおよび、ご家族での利用に限らせていただいております。公共の場所への設置はご遠慮いただきますようお願いいたします。

eO光テレビガイド誌

Q2 eO光テレビガイド誌を申し込んだが、届かない

A 下記のご連絡先までお問い合わせください。

定期購読を申し込まれている場合、毎月25日頃から順次eO光テレビガイド誌をお届けします。
当月中に届かない場合は、お手数ですが株式会社ジャパン・ポスティング・サービス(0120-581-776)または裏表紙記載のお問い合わせ先一覧からお問い合わせください。

Q3 eO光テレビガイド誌を解約したい

A Web(eOマイページ)または電話にてお手続きください。

Webで eOマイページ (<https://mypage.eonet.jp/>) からお申し込みください。

お電話で 裏表紙記載のお問い合わせ先一覧からお問い合わせください。

※毎月15日が締め切りです。16日以降にeO光テレビガイド誌の解約手続きを行った場合は、すでに翌月号の配送手配が完了しているため、翌月号分をもってのご解約となりますのでご注意ください。

Q4 重要なお知らせの確認方法を知りたい

A eO光テレビチューナーのメッセージ受信機能を利用して、重要なお知らせをお届けします。
本体のディスプレイに「✉」が表示される場合は、下記の手順でご確認ください。

■ TZ-LS300P・TZ-LS500B・TZ-HDT620PW・TZ-HT3500BWの場合

1. eO光テレビチューナーリモコンの「アプリ」または「操作一覧」を押します。
2. 「設定メニュー」を選び「決定」を押します。※TZ-LS300Pはこの操作が不要です、3に進みます。
3. 「情報を見る」を選び「決定」を押します。
4. 「放送メール」を選び「決定」を押します。
5. メールの一覧が表示されますので、確認したいメールをお選びいただき、「決定」を押します。

■ TZ-BDT920PWの場合

eO光テレビチューナーリモコンの「操作一覧」を押します。「メール / 情報」を選び、「決定」を押します。
※表示がない場合は、「◀◀」「▶▶」でページを切り替えてください。
「放送メール」を選び「決定」を押します。
メールの一覧が表示されますので、確認したいメールをお選びいただき、「決定」を押します。

Q5 eO光テレビチューナーを移動させたい

A 裏表紙記載のお問い合わせ先一覧からお問い合わせください。

弊社へお問い合わせをされずに移動させた際の視聴不具合などについては、十分なサポートができなくなる可能性があります。

Q6 CASカード番号を確認したい

A 工事の際にお渡ししたC-CASカード・B-CASカード台紙のバーコードシールでご確認いただけます。バーコードシールを紛失された場合や、TZ-LS500B・TZ-HT3500BWのACAS番号は、以下の方法でご確認ください。

■TZ-LS300P

1. eO光テレビチューナーリモコンの「操作一覧」を押します。
2. 「情報を見る」を選択し、「決定」を押します。
3. 「ICカード」を選択し、「決定」を押します。
4. カードの情報が表示されますのでご確認ください。
リモコンの「青」ボタンでB-CASカード番号が、「赤」ボタンでC-CASカード番号が表示されます。

■TZ-BDT920PWの場合

1. eO光テレビチューナーリモコンの「操作一覧」を押します。
2. 「メール/情報」を選択し、「決定」を押します。
3. 「ICカード」を選択し、「決定」を押します。
4. カードの情報が表示されますのでご確認ください。
リモコンの「青」ボタンでB-CASカード番号が、「赤」ボタンでC-CASカード番号が表示されます。

■TZ-HDW620PWの場合

1. eO光テレビチューナーリモコンの「アプリ」を押します。
2. 「設定メニュー」を選択し、「決定」を押します。
3. 「情報を見る」を選択し、「決定」を押します。
4. 「ICカード」を選択し、「決定」を押します。
5. カードの情報が表示されますのでご確認ください。
リモコンの「青」ボタンでB-CASカード番号が、「赤」ボタンでC-CASカード番号が表示されます。

■TZ-LS500B・TZ-HT3500BWの場合

1. eO光テレビチューナーリモコンの「アプリ」を押します。
2. 「設定メニュー」を選択し、「決定」を押します。
3. 「情報を見る」を選択し、「決定」を押します。
4. 「ICカード」を選択し、「決定」を押します。
5. カードの情報が表示されますのでご確認ください。
リモコンの「赤」ボタンでC-CASカード番号が表示されます。

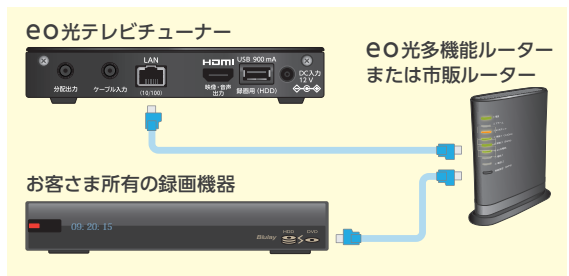
Q7 USBハードディスクやeO光テレビチューナーの内蔵ハードディスクへ録画した番組を自分の録画機器へダビングしたい

A お客様所有の録画機器が、eO光テレビチューナーと同じホームネットワークに接続され、ダビング機能(受信)に対応していれば可能です。

eO光テレビチューナーと録画機器の詳しい配線方法はWebをご覧ください。



<https://support.eonet.jp/e/240007/>



※ダビング方法はeO光テレビチューナーの取扱説明書をご覧ください。

※録画機器をホームネットワークに接続する方法は、録画機器の取扱説明書をご覧ください。

視聴・トラブル

Q8 デジタル録画機器で録画（またはデジタル録画機器にコピー）できない

A 番組に加えられているコピー制御信号をご確認ください。

放送局により番組ごとにコピー制御信号が加えられています。「コピー禁止」の番組は録画できません。

また「1回だけ録画可能」番組と「ダビング10」番組のデジタルコピーはCPRM対応の機器と対応のメディアが必要です。

どのようなコピー制御信号が加えられているかは、EPG（電子番組ガイド）や番組内容などでご確認ください。

※機器接続やお客さま側の設定などによっては視聴・録画ができない場合があります。

※デジタル録画機器の取り扱いにつきましては、機器メーカーまたは家電量販店にご確認ください。

Q9 スターチャンネルで「契約されていません」などのメッセージが表示され、視聴ができない

A 視聴契約の「更新信号」を受信できなかった可能性があります。裏表紙記載のお問い合わせ先一覧からお問い合わせください。

スターチャンネルでは、1年に1回、視聴契約の「更新信号」を自動的に送信しています。送信期間に「更新信号」を受信できなかった場合、スターチャンネルは視聴できなくなります。

「契約されていません」「ご契約チャンネルに切り替えますか？」などのメッセージが表示されている場合は、「更新信号」を受信できておりませんので、裏表紙記載のお問い合わせ先一覧からお問い合わせください。

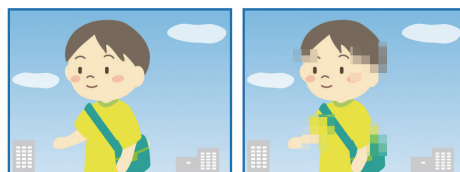
※お問い合わせには、スターチャンネルをご契約いただいている対象のACAS番号またはB-CASカード番号が必要です。確認方法についてはQ6をご覧ください。

「更新信号」の受信について

送信期間	視聴開始月から11カ月後の1カ月
受信方法	「更新信号」の送信期間中に、スターチャンネルBS10ch（BS200ch）を1時間以上ご視聴ください。録画設定での受信も可能です。

Q10 テレビ画面にブロックノイズが出ます。どのようにしたらよいですか？

A 何らかの原因でeO光テレビの信号が低下している可能性があります。詳しくは、裏表紙記載のお問い合わせ先一覧からお問い合わせください。



正常な画面

ブロックノイズ

Q11 eO光テレビチューナーを設置していないテレビで一部のチャンネルが視聴できない

A お客さまの視聴環境を確認させていただきます。裏表紙記載のお問い合わせ先一覧からお問い合わせください。

※訪問での対応となった場合は、別途料金が発生します。

Q12 eO光テレビチューナーが作動しない

A 以下の方法をお試しください。

1 リモコンをリモコン受信部に近づけて操作を行ってください

TZ-LS300Pの場合



TZ-HDT620PWの場合



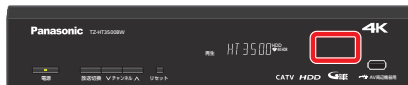
TZ-BDT920PWの場合



TZ-LS500Bの場合



TZ-HT3500BWの場合



2 リモコンの電池切れが考えられます

eO光テレビチューナー本体の操作ボタンで動作を確認していただき、操作可能であれば、リモコンの電池を交換してください。（お好み設定などがクリアされる場合がありますのでご注意ください）

3 eO光テレビチューナーがフリーズ（一時的な動作不良）を起こしている可能性があります

下記をご覧ください、本体のリセットボタンを押してください。

以上をご確認いただいても復旧しない場合は、裏表紙記載のお問い合わせ先一覧からお問い合わせください。

※eO光テレビチューナーが故障と判断された場合、本体を交換いたします。追加機能付きeO光テレビチューナーまたは外付けハードディスクに保存されている録画物については保障いたしかねます。

TZ-LS300Pの場合



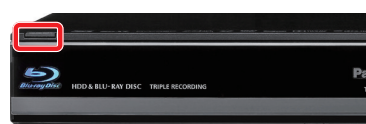
本体前面のカバー内にあるリセットボタンを押してください。

TZ-HDT620PWの場合



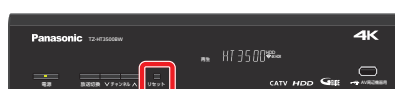
本体前面のカバー内にあるリセットボタンを押してください。

TZ-BDT920PWの場合



本体の電源ボタンを約3秒間押し続けて電源を切ってください。

TZ-LS500B・TZ-HT3500BWの場合



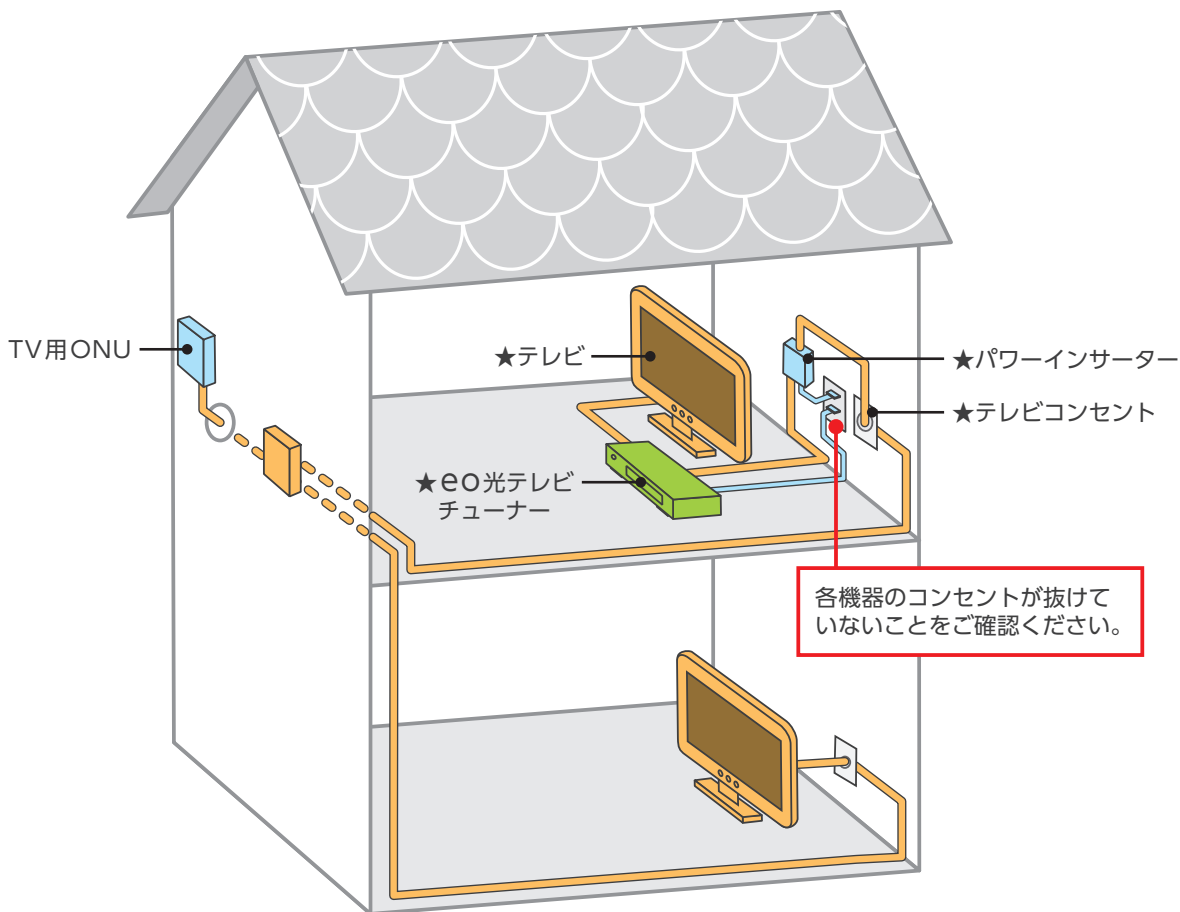
本体前面のリセットボタンを押してください。

※イラストはTZ-HT3500BWのものです。

Q13 急にeO光テレビのすべてのチャンネルが視聴できなくなった

A 宅内に設置しているパワーインサーターやeO光テレビチューナーのコンセントが抜けている可能性があります。

パワーインサーターの電源ランプが点灯しているか、下図の★マーク箇所にある電源コンセントやケーブルが外れていないかを、ご確認ください。



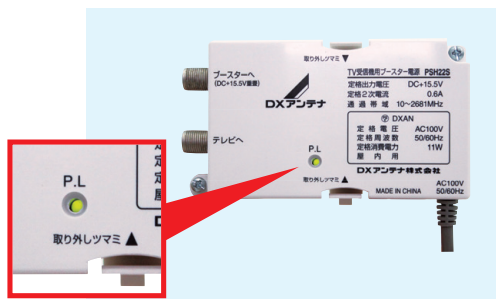
※お客様の宅内環境により設置場所が異なります。

■ パワーインサーター

屋内コンセントに接続し、TV用ONUへ電源供給する機器です。

パワーインサーターの電源が入っていないと、eO光テレビを視聴することができません。電源ランプが点灯していることをご確認ください。

※写真は一例です。



また、視聴できなくなる前に、お客さまにて機器を移動された場合は一度元の場所にもどしていただき、視聴可能となるかご確認ください。それでも改善しない場合には、裏表紙記載のお問い合わせ先一覧からお問い合わせください。

Q14 エラー番号が表示され、テレビが視聴できない

A 表示されているエラー番号によって対処方法が異なります。下記の一覧から該当のエラー番号の対処法をご覧ください。

エラーコード	表示メッセージ
E201	気象条件などにより信号品質が低下しています。
対処方法	気象状況などにより信号品質が低下していることが考えられます。天候が回復するまでしばらくお待ちください。
E202	信号が受信できません。ケーブルの接続を確認してください。接続に問題がない場合は、ご加入のケーブルテレビ局に連絡してください。
対処方法	テレビの信号を正常に受信できていないことが考えられます。ご利用のeO光テレビチューナーとテレビなどを接続している同軸ケーブルに緩みはないか、誤った配線になっていないかをご確認ください。配線方法はWeb (https://support.eonet.jp/e/240007/) をご覧ください。 また、パワーインサーターの電源が入っているかをご確認ください。パワーインサーターの電源は、Q13でご案内しています。
E203	現在、このチャンネルは放送を休止しています。
対処方法	【eO光テレビチューナーの一時的な不具合】 eO光テレビチューナーが一時的にフリーズしている可能性があります。eO光テレビチューナーのリセットと、電源コンセントの抜き差しをお試しください。リセットの方法はQ12の 3 をご覧ください。 ※ 録画中にリセットや電源コンセントの抜き差しをすると、録画が停止しますのでご注意ください。 【放送休止】 放送局側で放送が休止されている恐れがあります。他のチャンネルで視聴できるかどうかをご確認ください。
E205	このチャンネルはご覧いただけません。ご加入のケーブルテレビ局へ連絡してください。
対処方法	ご契約いただいているチャンネルでは、「E205」のエラーが表示され視聴できません。ご契約中のチャンネルを視聴できない場合は、裏表紙記載のお問い合わせ先一覧からお問い合わせください。ご契約状況の確認はeOマイページ (https://mypage.eonet.jp/) から行っていただけます。 「CAS有効期限の更新が必要です」とエラーメッセージが表示される場合は、長期間CS放送をご視聴にならない状態が続いたために、eO光テレビの視聴に必要な視聴制御信号を受信できなかった可能性があります。視聴制御信号を送信いたしますので裏表紙記載のお問い合わせ先一覧からお問い合わせください。

※その他エラーメッセージが出ている場合や、対処方法に記載の内容をお試しいただいてもテレビが視聴できない場合は、裏表紙記載のお問い合わせ先一覧からお問い合わせください。

キリトリ線

キリトリ線

料金受取人払郵便

大阪北局
承認

3788

差出有効期間
2025年
9月30日まで
●切手不要

5308780

167

日本郵便株式会社 大阪北郵便局
私書箱75号
株式会社オプテージ
お客さまサポートセンター行



NHK放送受信料 衛星契約 「団体一括支払」利用申込書

株式会社 オプテージ 宛
株式会社 オプテージ を代表とする
NHK放送受信料 衛星契約「団体一括支払」の
利用を申し込みます。

(NHKの衛星放送をお楽しみいただくには
衛星受信契約が必要です。)

申込書の組み立て方

キリトリ線で切り取り
図のように折りましたんで
フライバシーの部分を
密閉の上お送りください。



MEMO

.....

.....

* お問い合わせいただく前に、本書「よくあるご質問 (Q&A)」や「eO ユーザーサポート」をご覧ください *

eOユーザーサポート

よくあるご質問や、各種マニュアルなど、eOサービスを快適にご利用いただくためのWebサイトです。

eOユーザーサポート → <https://support.eonet.jp/>



スマホから
アクセス!

お問い合わせ

〈お電話不要でかんたんにお問い合わせ〉
LINEやチャットなどで、**時間や場所を問わず、いつでも気軽**にお問い合わせいただけます。

※対応時間：自動応答 24時間、オペレーター 9：00～21：00



お問い合わせ先一覧 → <https://support.eonet.jp/e/200005/>



スマホから
アクセス!

eo 光テレビご利用ガイド

本書の内容の全部あるいは一部を当社に無断で転載あるいは複製することは禁じられています。

本書は、改良などのため予告なく変更することがあります。

本書の表示価格は、すべて税込です。

本書に記載する会社名、システム名、製品名は、各社の商標または登録商標です。

なお、本文中には TM および® マークは明記していません。

本書の記載内容は、2024年11月1日現在のものです。



* K T V - 0 6 2 *