

# eo光テレビチューナー かんたん操作表 TZ-DCH820



KTV-016

※ くわしくは本体取扱説明書をご参照ください。



- ・ 録画予約をする場合は、お客様所有の録画機器においても、予約設定をしていただく必要があります。
- ・ 録画中はチャンネル変更はできません。



## eo光テレビの放送を見る

- 1 テレビの電源を入れる
- 2 eo光テレビチューナー (STB) の電源を入れる
- 3 ボタンで「ビデオ1」や「HDMI1」などのeo光テレビが表示されるチャンネルにあわせる  
※ テレビのメーカーによって異なります。
- 4 スイッチを「STB」側 (下側) にする  
※ eo光テレビチューナーを操作するときは必ずスイッチが「STB」になっていることを確認してください。
- 5 **地上** **BS** **CATV** ボタンで放送を選び、チャンネル番号を入力する

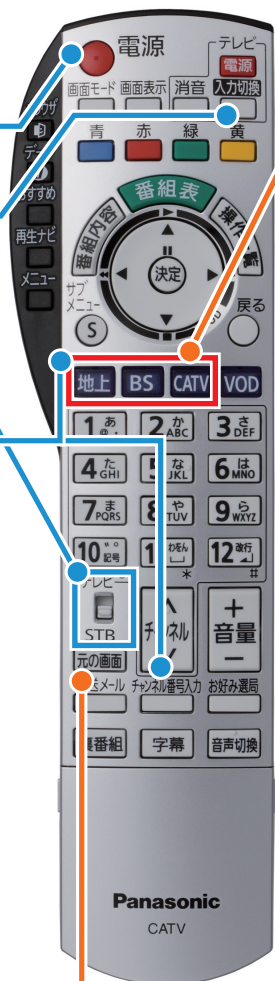
### ❖ 地上デジタルを見る場合 (例: 読売テレビ 10ch)



### ❖ BSデジタルを見る場合 (例: NHK BShi 103ch)



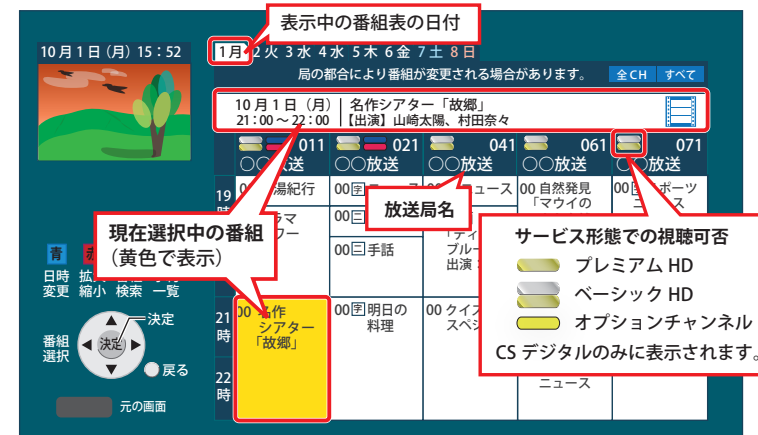
### ❖ CSデジタルを見る場合 (例: QVC 222ch)



## 録画予約する (かんたん予約)

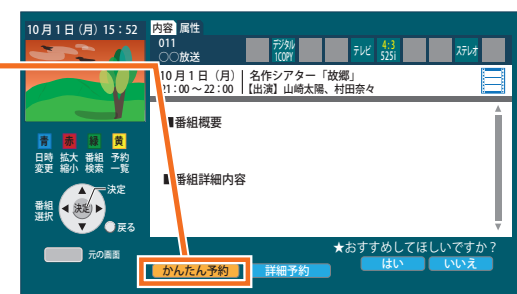


- 1 ボタンを押して番組表を表示する
- 2 **地上** **BS** **CATV** ボタンで放送を切り替える
- 3 ボタンで録画予約したい番組を選択し、 ボタンを押す



- 4 番組内容が表示されたら「かんたん予約」が選択されていることを確認し、 ボタンを押す

これで予約は完了です

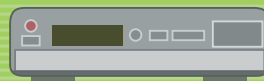


- 5 ボタンを押してテレビ放送の画面に戻る

困ったときは  
ご活用ください



TZ-DCH820 編



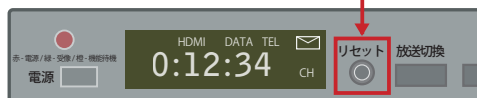
## ? 映像が乱れるのですが…

! 映像・音声コードや D 端子ケーブル、HDMI ケーブルなど、eO 光テレビチューナーとテレビをつなぐコードが外れかけていませんか？  
しっかりと差し込んでみてください。

## ? eOテレビチューナーが動かないのですが…

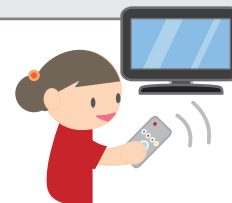
! 以下の①～⑤についてご確認ください。

- ① リモコンの電池が消耗していたり、+と-が逆になっていませんか？
- ② リモコン受信部分に向けて操作していますか？受信部分は汚れていませんか？
- ③ 録画中ではありませんか？録画中は操作ができません。録画を中止する場合は、本体電源ボタンを押してください。
- ④ eO 光テレビチューナー内で情報処理を行っている場合があります。5～10 分お待ちいただき、もう一度操作してください。
- ⑤ リモコンでの一切の操作ができなくなった場合は、本体前面の「リセットボタン」を押してください。



## ? eOテレビチューナーのリモコンでテレビを操作することはできますか？

! 電源の入切、入力切替、チャンネル選局、音量調節などができます。



### 【設定手順】

- ① eO 光テレビチューナーリモコンのテレビ / STB 切り替えスイッチを「テレビ」側に切り換える
- ② 電源ボタンを押したまま、下の表より、お手持ちのテレビのメーカーに対応するボタンを押す



下の表より、お手持ちのテレビのメーカーに対応するボタンを押す

| テレビメーカー    | ボタンを順番に押す                           | テレビメーカー  | ボタンを順番に押す                            |
|------------|-------------------------------------|----------|--------------------------------------|
| 松下 (新 1)   | 1 <sub>@.</sub> ⇒ 1 <sub>@.</sub>   | SONY (1) | 3 <sub>DEF</sub> ⇒ 5 <sub>JKL</sub>  |
| 松下 (新 2)   | 1 <sub>@.</sub> ⇒ 2 <sub>ABC</sub>  | SONY (2) | 3 <sub>DEF</sub> ⇒ 6 <sub>MNO</sub>  |
| 松下 (旧)     | 1 <sub>@.</sub> ⇒ 3 <sub>DEF</sub>  | パイオニア    | 4 <sub>GHI</sub> ⇒ 1 <sub>@.</sub>   |
| 松下 (地上 D1) | 1 <sub>@.</sub> ⇒ 4 <sub>GHI</sub>  | シャープ (1) | 4 <sub>GHI</sub> ⇒ 5 <sub>JKL</sub>  |
| 松下 (地上 D2) | 1 <sub>@.</sub> ⇒ 5 <sub>JKL</sub>  | シャープ (2) | 4 <sub>GHI</sub> ⇒ 6 <sub>MNO</sub>  |
| ビクター       | 2 <sub>ABC</sub> ⇒ 1 <sub>@.</sub>  | シャープ (3) | 4 <sub>GHI</sub> ⇒ 7 <sub>PQRS</sub> |
| 東芝         | 2 <sub>ABC</sub> ⇒ 5 <sub>JKL</sub> | 三菱 (1)   | 5 <sub>JKL</sub> ⇒ 1 <sub>@.</sub>   |
| 日立 (1)     | 3 <sub>DEF</sub> ⇒ 1 <sub>@.</sub>  | 三菱 (2)   | 5 <sub>JKL</sub> ⇒ 2 <sub>ABC</sub>  |
| 日立 (2)     | 3 <sub>DEF</sub> ⇒ 2 <sub>ABC</sub> |          |                                      |

- 同一メーカーで設定が 2 種類以上ある場合は、動作するように設定してください。
- 電池の交換などで設定がリセットされる場合がありますので、再設定してください。
- 接続したテレビにリモコン機能がない場合は、この設定をしてもテレビは動作しません。
- 上記以外の機種については、本体取扱説明書をご参照ください。
- 一部動作しない機種もあります。動作しない場合は、テレビに付属のリモコンをご使用ください。